

3.11. Hariduslike erivajadustega õpilaste õppe korraldus

3.11.1. Hariduslike erivajadustega lasteks (*edaspidi* HEV-õpilased) nimetatakse õpilasi, kes erinevad eakaaslastest oma võimetelt, kultuuriliselt või sotsiaalselt taustalt või isiksuseomadustelt sedavõrd, et vajavad oma arengupotentsiaali realiseerimiseks keskkonna ümberkorraldamist. Haridusliku erivajadusega õpilased võivad olla nii puudega, õpiraskustega, aga ka andekad või mingitel muudel põhjustel õpikeskkonna kohandamist vajavad lapsed ja noored.

3.11.2. Haridusliku erivajaduse (sh andekuse) märkajaks võivad olla:

- lapsevanemad,
- klassijuhataja,
- aineõpetajad,
- tugispetsialistid (logopeed, eripedagoog, psühholoog, sotsiaalpedagoog, kooli medõde).

3.11.3. HEV-õpilaste õppe korraldamisel lähtub kool PRÕK §-s 17, GRÕK §-s 13 ning PGS §-des 47, 48, 49 ja 51, 52, 53 sätestatust.

3.11.4. Tallinna 32. Keskkooli tugiteenuste rakendamise kord

(1) Hariduslike erivajadustega õpilaste õppe ja arengu toetamist koordineerib koolis haridusliku erivajadusega õpilase õppe koordinaator (*edaspidi* HEVKO), kes toetab ja juhendab õpetajat haridusliku erivajaduse väljaselgitamisel ning teeb õpetajatele, vanemale ja direktorile ettepanekuid edaspidiseks pedagoogiliseks tööks, koolis pakutavate õpilase arengut toetavate meetmete rakendamiseks või täiendavate uuringute läbiviimiseks, tehes selleks koostööd õpetajate ja tugispetsialistidega.

(2) Tallinna 32. Keskkoolis on HEV-õpilase toetamiseks järgmised võimalused:

- individuaalne juhendamine aineõpetaja/klassijuhataja poolt;
- HEV-ümarlaua otsusega HTM määruse nr 59 §-s 16 ja §-s 34 sätestatud erisuste rakendamine hindeliste õpiülesannete sooritamisel;
- ümarlauad erinevate osapoolte vahel arutamaks, mis on lapse individuaalsusest lähtudes just parim meede, mida rakendada;
- individuaalse õppekava koostamine õpilasele, kui õpetaja märkab puudujääke õpilase teadmiste ja oskuste omandamisel ning õpilase hindel on „puudulikud” või „nõrgad” või õpilase kokkuvõttev hinne on „puudulik”, „nõrk” või jäetud välja panemata (e-koolis märges X);
- individuaalse õppekava koostamine tervislikust seisundist tulenevalt;
- individuaalse toetava käitumiskava koostamine;
- logopeedi konsultatsioonid ning osalemine õpiabitundides;
- eripedagoogi konsultatsioonid ning osalemine õpiabitundides;
- sotsiaalpedagoogi konsultatsioonid;
- psühholoogi konsultatsioonid.

Lisaks koolis pakutavatele teenustele suunab kool õpilasi:

- Mustamäe LOV lastekaitsespetsialisti konsultatsioonile;
- Põhja-Eesti Rajaleidja keskusesse konsultatsioonile.

(3) Tugispetsialistid viivad septembrikuu jooksul iga 1. klassi õpilasega eraldi läbi koolivalmidusuuringu. Selle käigus selgitatakse välja lapse tugevad ja veel arendamist vajavad küljed kognitiivsete võimete, eesti keele ja matemaatika valdkonnas. Tagasisidet uuringust saavad lapsevanemad ja klassiõpetajad.

(4) Tugispetsialistid viivad septembrikuu jooksul 2.–4. ja vajadusel 5.–9. klassis läbi õpivõimete uuringu, et välja selgitada õpiabivajadus. Tagasisidet uuringust saavad lapsed, lapsevanemad, aineõpetajad ja klassijuhatajad. Õpiabigruppide koosseis võib õppeaasta jooksul õpilase arengust lähtuvalt vastavalt vajadusele muutuda.

(5) Eriandekuste ilmnemisel arvestavad õpetajad lapse võimete ja huvidega tunni töös (lisaülesanded jms). Õpilast aidatakse sobiva huviringi või -kooli leidmisel, kaasatakse huvi korral olümpiaadidel ja muudel teadmisi proovilepanevail võistlustel, konkurssidel, projektidel, konverentsidel. Loovtööde ja uurimistööde teemade valikul püütakse arvestada lapse huvide ja erivõimete ja erivõimete. Olenevalt lapse vanusest suunatakse teda osalema kooli noorteparlamendi või õpilasesinduse töös, ülekooliliste ürituste korraldamises ja/või koolilehe toimetuse töös. Sportlikult andekaid õpilasi suunatakse esindama kooli piirkondlikel ja üleriigilistel spordivõistlustel. Musikaalseid õpilasi suunatakse osalema mudilas-, laste- või segakooris ning erinevates ansamblites, esinema koolikontsertidel ja kooli aktustel. Andeka õpilase osalemist ja panust huviringi või -kooli töös võib arvestada ka tema hindamisel õppetöös.

(6) **Esmane sekkumine.** Tekkinud probleeme ja raskusi püüavad kõigepealt lahendada klassijuhataja ja aineõpetajad koostöös lapse ja tema vanematega. Toimuvad vestlused, sh arenguveestlused, mille käigus püütakse leida lahendusi. Õpilastel on õigus saada ainealast õpiabi aineõpetajatelt. HEVKO lähtub HEV-ümarlual käsitletud ettepanekutest ning otsustab õpilasele vajalike meetmete rakendamise. Kool võib määrata õpilasele kohustuslikud konsultatsioonitunnid aineõpetaja juures. Kui esmane sekkumine ei anna rahuldavaid tulemusi, kaasatakse kooli tugispetsialistid.

(7) Õppeaasta alguses kohtub tugispetsialist vastavalt vajadusele klassijuhatajatega, et kaardistada riskilapsed erinevates klassides. Nõustamise kättesaadavuse hõlbustamiseks külastavad tugispetsialistid sügisel kõiki 1. ja 10. klasse.

(8) **Õpiabirühmad** alustavad tööd pärast koolisiseste uuringute läbiviimist. Õpiabirühma võetakse vastu ajutiste ainealaste õpiraskutega ja väljakujunemata õpioskustega või/ning logopeediliste probleemidega õpilane, kes vaatamata esmasele sekkumisele ei suuda täita õppekava nõudeid või kes vajab õpioskuste ja -harjumuste kujundamiseks toetavat õppekorraldust. Reeglina toimuvad need vastava ainetunni ajal, milles õpilasel täheldatakse raskusi. Õpiabitunde viivad läbi eripedagoog, logopeed, vajadusel on kaasatud ka aine- või klassiõpetaja.

(9) Põhikooliõpilasele, kelle trimestrihinne on „puudulik” või „nõrk” või on jäetud hinne välja panemata (e-koolis märges X), koostatakse õpijõudluse analüüs vastava trimestri kohta. Õpijõudluse analüüsis annavad nii õpilane kui ka aineõpetaja hinnangu, millest on tingitud õpilase mahajäämus ja mida oleks tema arvates otstarbekas õpilase abistamiseks rakendada.

(10) Aineõpetaja koostatud õpijõudluse analüüsi põhjal otsustab HEVKO, kes lähtub HEV-ümarlaual käsitletud ettepanekutest, kas õpilasele koostatakse uueks õppeperioodiks selles õppeaines individuaalne õppekava ja/või määratakse mõni muu tugimeede (nt kohustuslik konsultatsioonitund, õpiabirühm eripedagoogi või logopeedi juures), perevestlused või kooliväliste spetsialistide konsultatsioonid või uuringud, et aidata õpilasel omandada nõutavad teadmised ja oskused. HEV-ümarlaud koguneb selles küsimuses reeglina koolivaheaegadel. HEV-ümarlauda kuuluvad kooli tugispetsialistid ja õppealajuhataja. Vajadusel kutsutakse osalema aineõpetajad, klassijuhatajad.

(11) Kui õpilast on hinnatud trimestris käitumis- ja/või hoolsushindega „mitterahuldav“, koostatakse õpilasele **käitumiskava**, mille teeb klassijuhataja koostöös tugispetsialistidega. Käitumiskava hõlmab käitumislehte, vajadusel arutelusid ja vestlusi õpetajate, lapsevanema, psühholoogi ja õppealajuhataja vahel. Käitumiskava võib rakendada ka „puuduliku“ või „nõrga“ trimestrihinde puhul, kui aineõpetaja teeb sellekohase märke õpijõudluse analüüsis.

(12) **Individuaalset õppekava** rakendatakse siis, kui kool näeb vajadust teha õpilast õpetades muudatusi või kohandusi õppeajas, õppesisus, õpitulemuste hindamises, õppeprotsessis või õppekeskkonnas.

(13) **Koduõpet** rakendatakse õpilasele, kellel on raske funktsioonihäire, haigus või puue või kelle tervislik seisund võib selle põhjustada ning kelle õppetöö läbiviimiseks erivajadusest tulenevalt puuduvad koolis võimalused, tingimused. Koduõpe toimub väljaspool kooli ruume.

(14) HEV-õpilastele koostatakse kooli infosüsteemis **individuaalse arengu jälgimise kaardid**, mida täidavad klassijuhatajad, aineõpetajad ja tugispetsialistid. Individuaalse arengu kaardid avab kooli infosüsteemis see tugispetsialist, kes hakkab lapsega esimesena tegelema, või õppealajuhataja.

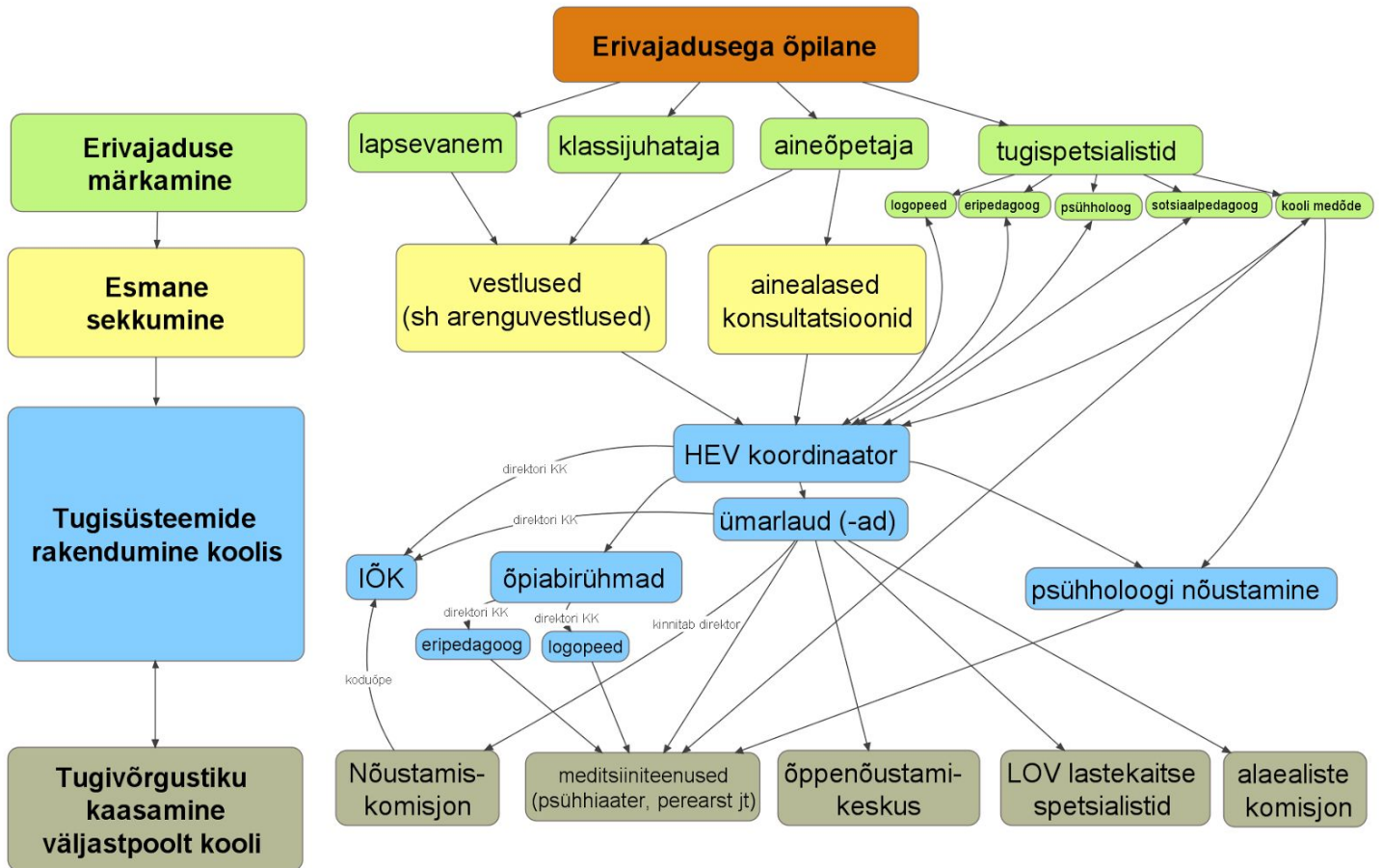
(15) HEV-õpilastele rakendatakse põhikooli lõpetamisel PRÕK § 23 lõikes 3 määratletud erisusi. Gümnaasiumi lõpetamisel lähtub kool HEV-õpilaste puhul GRÕK § 18 lõikes 6 sätestatud.

(16) Kooli direktor võib eksameid korraldavat asutust eelnevalt informeerides võimaldada erivajadusega põhikoolilõpetaja ja gümnaasiumilõpetaja eksamineerimiseks ühte või mitut eritingimust, mis on sätestatud HTM määruse nr 59 §-s 16 ja §-s 34.

(17) Kui kooli tugisüsteemide rakendamine ei ole andnud rahuldavaid tulemusi, kaasatakse tugivõrgustik väljaspool kooli. Kool teeb koostööd:

- LOV lastekaitsespetsialistidega (koolikohustuse mittetäitmine, puudulik koostöö lapsevanematega jne),
- Põhja-Eesti Rajaleidja keskusega,
- alaealiste komisjoniga,
- muude spetsialistidega (näiteks meditsiinitöötajatega väljaspool kooli).

(18) Haridusliku erivajadusega õpilase erivajaduse märkamist, esmast sekkumist, tugisüsteemide rakendamist koolis ning tugivõrgustiku kaasamist väljaspool kooli illustreerib joonis 1.



Joonis 1. Haridusliku erivajadusega õpilase erivajaduse märkamise ning tugisüsteemide ja tugivõrgustiku rakendamise skeem.